

Ситуации
(тяжелые и не очень)
при проведении ГИА





- I. Досрочное завершение экзамена по уважительным причинам**

- II. Апелляции и работа конфликтной комиссии**

- III. Удаление с экзамена**

- IV. Объяснительные и служебные записки из ПШЭ**



ГОСУДАРСТВЕННАЯ ИТОГОВАЯ АТТЕСТАЦИЯ ПО ОБРАЗОВАТЕЛЬНЫМ
ПРОГРАММАМ ОСНОВНОГО ОБЩЕГО ОБРАЗОВАНИЯ В САНКТ-ПЕТЕРБУРГЕ

ОСНОВНОЙ ГОСУДАРСТВЕННЫЙ ЭКЗАМЕН





ГОСУДАРСТВЕННАЯ ИТОГОВАЯ АТТЕСТАЦИЯ ПО ОБРАЗОВАТЕЛЬНЫМ
ПРОГРАММАМ ОСНОВНОГО ОБЩЕГО ОБРАЗОВАНИЯ В САНКТ-ПЕТЕРБУРГЕ

ОСНОВНОЙ ГОСУДАРСТВЕННЫЙ ЭКЗАМЕН

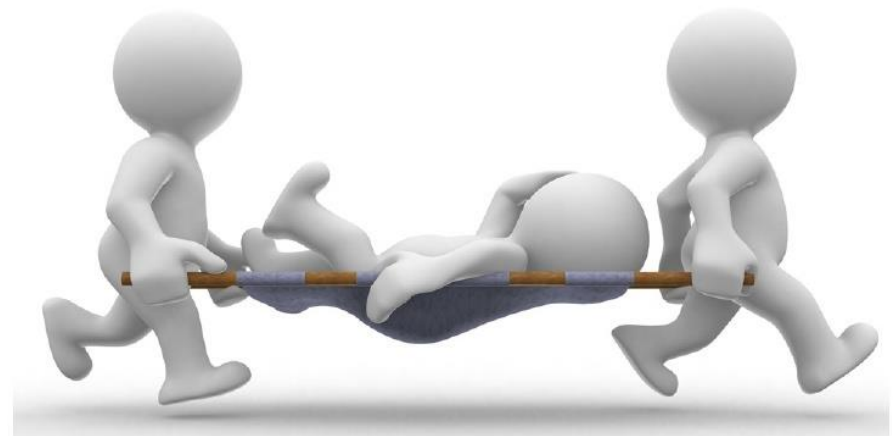


I. ДОСРОЧНОЕ ЗАВЕРШЕНИЕ ЭКЗАМЕНА ПО УВАЖИТЕЛЬНОЙ ПРИЧИНЕ

1. Технические
неполадки



2. Плохое
самочувствие





Технический сбой обнаружен до начала экзамена

Участник сдает экзамен в этот же день, в этой же аудитории на другой станции

**Раздел «Говорение»
экзамена по
иностранным языкам**

Начать экзамен

Технический сбой произошел после начала экзамена

Участник сдает экзамен в резервный день

Составляется акт о досрочном завершении экзамена





Участник обнаружил технические проблемы, прослушивая запись своего ответа

- Член ГЭК вместе с техническим специалистом прослушивают запись ответа.
- Если качество записи не позволит оценить ответ, составляется акт; участник назначается на пересдачу в резервный день.
- Если качество записи удовлетворительное, претензия участника не принимается.
Он МОЖЕТ подать апелляцию по процедуре.

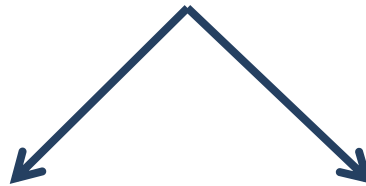




Участник плохо себя почувствовал и поднял руку

В сопровождении организаторов препровожден в медицинский пункт

В медицинский пункт приглашается член ГЭК и находится с участником ГИА до момента возвращения участника в аудиторию, либо до передачи его родителям (выхода из ППЭ)



Возвращается на экзамен

Время до окончания экзамена **НЕ** добавляется

Повод обратиться в конфликтную комиссию

Не возвращается на экзамен

Составляется формы ППЭ-22 «Акт о досрочном завершении экзамена по объективным причинам»

Необходимо попытаться получить от участника подписи (ППЭ 05-02; журнал медпункта)

Желательно получить от участника заявление на перенос экзамена на резервный день

После заполнения формы ППЭ-22 «Акт о досрочном завершении экзамена по объективным причинам» в медицинском кабинете член ГЭК приносит данную форму в помещение для руководителя ППЭ (Штаб ППЭ) и на камеру зачитывает текст документа

**При проведении ГИА в ППЭ на дому
при плохом самочувствии участника
вызывается скорая или неотложная
медицинская помощь**

**Составляется акт о досрочном
завершении экзамена**

**Необходимо попытаться получить от
участника подписи (ППЭ 05-02)**

**Желательно получить от участника
заявление на перенос экзамена на
резервный день**





ДОСРОЧНОЕ ЗАВЕРШЕНИЕ ЭКЗАМЕНА ПО ТЕХНИЧЕСКОЙ ПРИЧИНЕ

ДОСРОЧНОЕ ЗАВЕРШЕНИЕ ЭКЗАМЕНА ПО ПРИЧИНЕ БОЛЕЗНИ



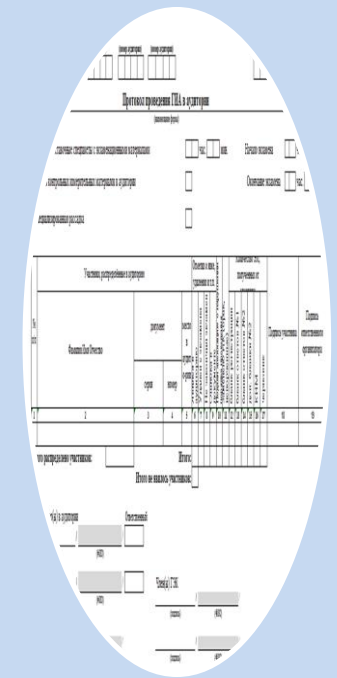
Служебные записки



Акт по форме ПЭ-22 (2 экз.)



Отметка в именных бланках

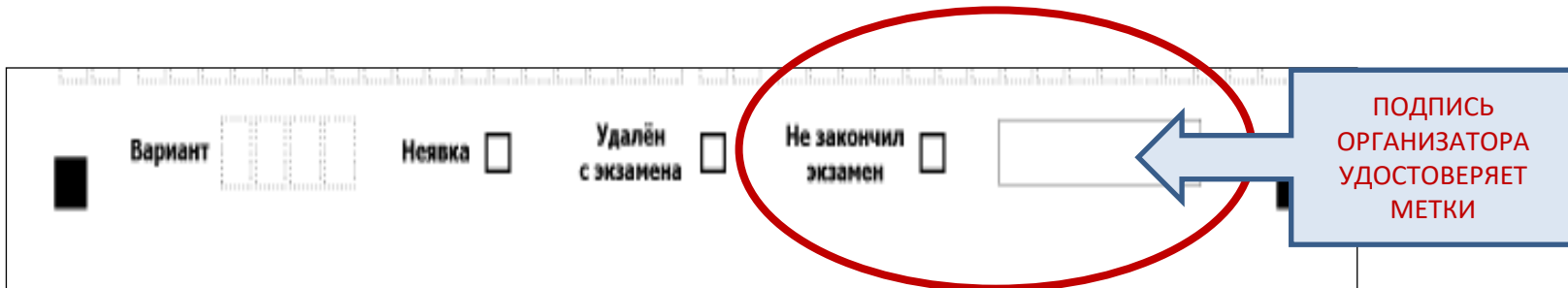


Отметка в форме ПЭ-05-02



Запись в медицинском журнале





Вариант

Неявка

Удалён с экзамена

Не закончил экзамен

ПОДПИСЬ ОРГАНИЗАТОРА УДОСТОВЕРЯЕТ МЕТКИ

**ОТМЕТКА ДЕЛАЕТСЯ НА ОБОИХ ИМЕННЫХ
БЛАНКАХ (№1 И №2)**



II. Апелляции и работа конфликтной комиссии

После окончания экзамена участник имеет право подать апелляцию о нарушении процедуры проведения экзамена.

Апелляция не принимается:
по вопросам структуры и содержания заданий КИМ;
во вопросах, связанном с нарушением участником экзамена инструкции по заполнению бланков ответов.

Участник экзамена должен заполнить форму ППЭ-02 в двух экземплярах и удостоверить ее у уполномоченного представителя ГЭК. Один экземпляр остается у участника экзамена, другой у уполномоченного представителя ГЭК.

Уполномоченный представитель ГЭК должен выдать участнику уведомление о сроках работы Конфликтной комиссии



Телефон конфликтной комиссии 8-921-347-67-80

В ППЭ проводится рассмотрение
апелляции

Сотрудники ППЭ, участники
«конфликта», пишут служебные записки,
где излагают суть происшедшего

Заполняется форма ППЭ-03

В день экзамена вместе с
экзаменационными материалами все
документы по рассмотрению апелляции
доставляется в РЦОИ (в КК)





Заполняется в ППЭ

! Не
заполняется в
! ЕПЭ

**ПРОТОКОЛ РАССМОТРЕНИЯ
апелляции о нарушении установленного порядка проведения ГИА**

Регистрационный номер в Конфликтной комиссии

Наименование ППЭ _____

Образовательная организация участника ГИА _____

Сведения об участнике ГИА

Фамилия

Имя

Отчество

Документ, удостоверяющий личность (серия) (номер)

Заключение по результатам проверки изложенных в апелляции сведений о нарушении установленного порядка проведения ГИА:

Обстоятельства и факты, изложенные в поданной апелляции, имели не имели место;

влияние указанных фактов на результаты экзамена: значимы не значимы.

Материалы рассмотрения апелляции приложены в количестве листов.

Уполномоченный представитель ГЭК _____ / _____ /
(подпись) (ФИО)

Работники ППЭ _____ / _____ /
(должность) (подпись) (ФИО)

_____ / _____ /
(должность) (подпись) (ФИО)

Общественный наблюдатель _____ / _____ /
(должность) (подпись) (ФИО)

Решение конфликтной комиссии Санкт-Петербурга

Приняв во внимание указанные факты, конфликтная комиссия приняла решение:

удовлетворить апелляцию с аннулированием результата экзамена отклонить апелляцию

Председатель конфликтной комиссии _____ / _____ /
(подпись) (ФИО)

Дата . .

Апелляции и работа конфликтной комиссии

Правила в ППЭ едины для ВСЕХ!

Участник ГИА вправе подать апелляцию на то, что кто-либо в аудитории «много разговаривал шепотом», «медицинский работник имел при себе средства связи»...

Статья 19.30 пункт 4 КоАП РФ

...нарушение установленного законодательством об образовании порядка проведения государственной итоговой аттестации - влечет наложение административного штрафа на граждан в размере от трех тысяч до пяти тысяч рублей; на должностных лиц - от двадцати тысяч до сорока тысяч рублей; на юридических лиц - от пятидесяти тысяч до двухсот тысяч рублей



III. Удаление с экзамена



56. Лица, допустившие нарушение настоящего Порядка, удаляются с экзамена. Акт об удалении с экзамена составляется в помещении для руководителя ППЭ в присутствии члена ГЭК, руководителя ППЭ, организатора, общественного наблюдателя (при наличии). Для этого организаторы, руководитель ППЭ или общественные наблюдатели приглашают члена ГЭК, который составляет акт об удалении с экзамена и удаляет лиц, нарушивших Порядок, из ППЭ. Организатор ставит в соответствующем поле бланка участника ГИА необходимую отметку.



В 2018 году

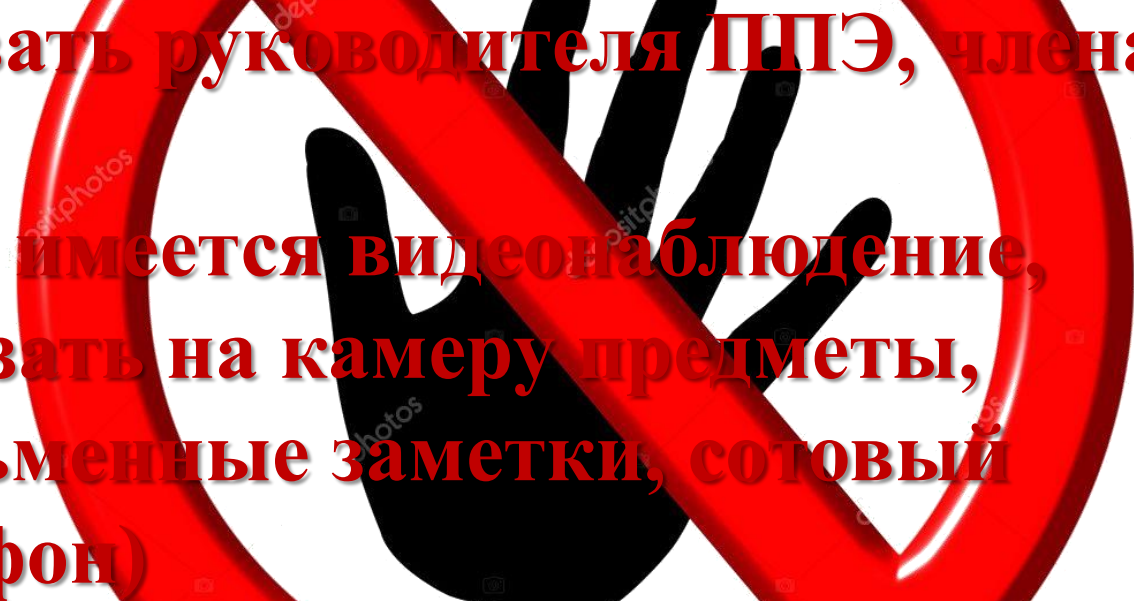
Выставлено 8 видеометок – **ВСЕ не
подтвердились**

**Вброса КИМ в интернет – 4 раза
(-100 баллов региону)**

**Удалений из ППЭ -
6 (ЕГЭ) + 7 (ОГЭ)
(69 тыс. участников)**





- 
- **Вызвать руководителя ПШЭ, члена ГЭК**
 - **Если имеется видеонаблюдение, показать на камеру предметы, (письменные заметки, сотовый телефон)**



ПРАВИТЕЛЬСТВО САНКТ-ПЕТЕРБУРГА

КОМИТЕТ ПО ОБРАЗОВАНИЮ

пер. Антоненко, д.8, Санкт-Петербург, 190000
Тел. (812) 570-3179 Факс: (812) 570-3829
E-mail: kobr@gov.spb.ru
http://www.kobr.spb.ru

ОКПО 00086993 ОКОГУ 23280 ОГРН 1027810356485
ИНН/КПП 7830002053/783801001

№ _____

На № _____ от _____

(фамилия имя отчество)

зарегистрированному по адресу: _____

Дата и место рождения _____

Документ, удостоверяющий личность
(паспорт: когда и кем выдан) _____

Гражданство _____
Место обучения (работы) _____

Уведомление

При проведении государственной итоговой аттестации (далее – ГИА) по предмету _____, проходившему _____ 2019 года, в пункте проведения экзамена № _____ (далее – ППЭ) по адресу: _____, Вами было допущено нарушение «Порядка проведения государственной итоговой аттестации по программам среднего общего образования», утвержденного приказом № 190/1512 Министерства просвещения Российской Федерации и Федеральной службой по надзору в сфере образования от 07.11.2018.

В связи с вышеизложенным просим Вас явиться _____ 2019 г. с 13.00 до 14.00 в Комитет по образованию по адресу: 190000, Санкт-Петербург, пер. Антоненко, д. 8, каб. 334 на заседание по рассмотрению нарушения при проведении ГИА. При себе Вам необходимо иметь паспорт.

В соответствии с требованием, предусмотренным частью 1 статьи 25.3 Кодекса РФ об административных правонарушениях, участник ГИА, не достигший 18-летнего возраста, является в сопровождении одного из родителей (законных представителей).

Член ГЭК _____

подпись

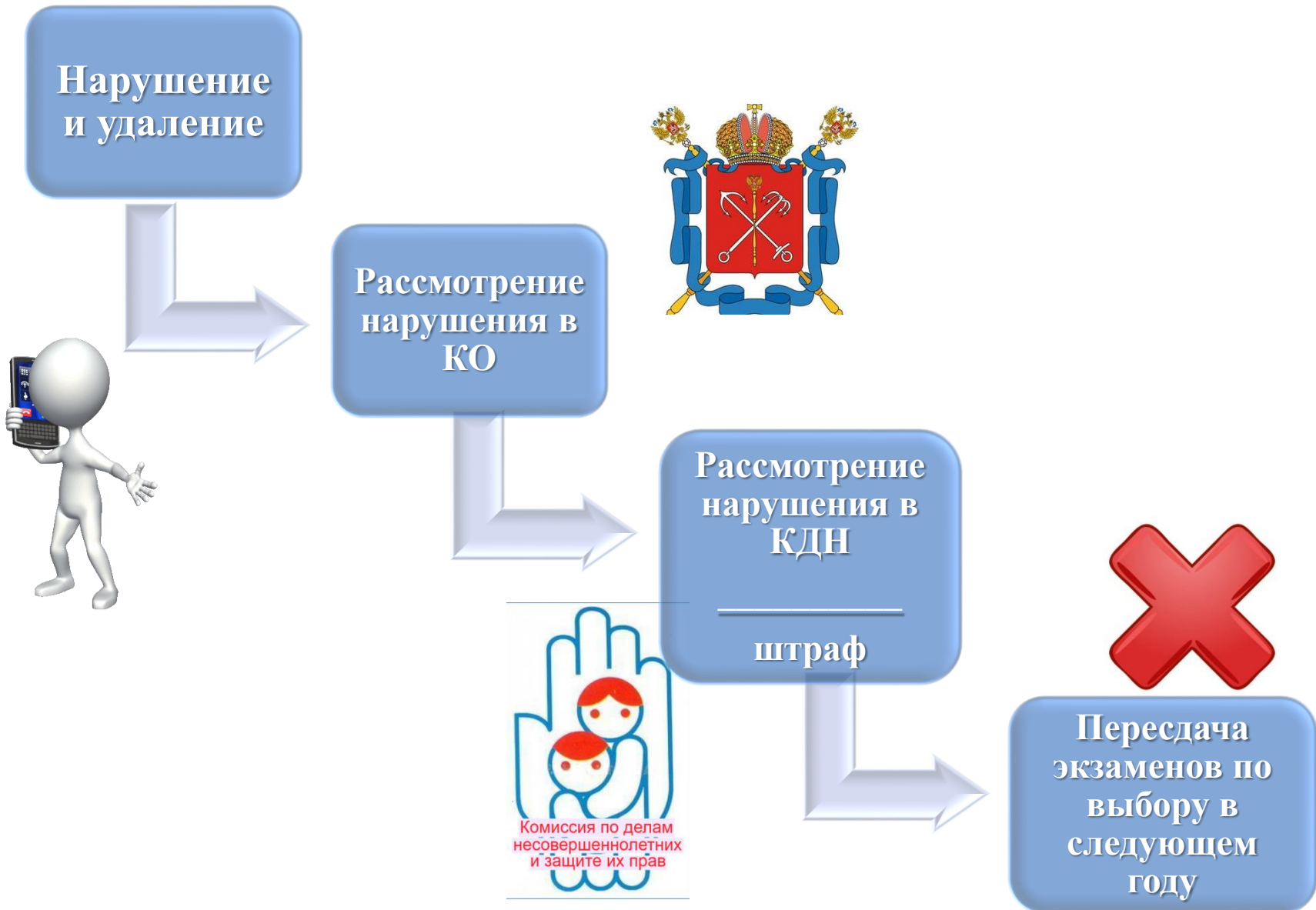
«Уведомление получил» _____

дата

Законный представитель _____

подпись

дата



Удаление с экзамена

Документы

по удаленным с экзамена за нарушение Порядка проведения ГИА
(в 2-х экземплярах)

- **Акт об удалении (ППЭ-21)**
- **Служебные записки:**
организаторов,
руководителя ППЭ
члена ГЭК;
- **Объяснительная нарушителя;**
- **копия паспорта нарушителя (прописка и ФИО);**
- **копия свидетельства о рождении (для несовершеннолетнего);**
- **копия уведомления о явке в КО;**
- **копия ПОДПИСАНОЙ Памятки об ознакомлении с процедурой проведения ГИА;**
- **Приказ о назначении сопровождающего**
- **Объяснительная сопровождающего (для ВТГ);**
- **пояснения общественного наблюдателя.**





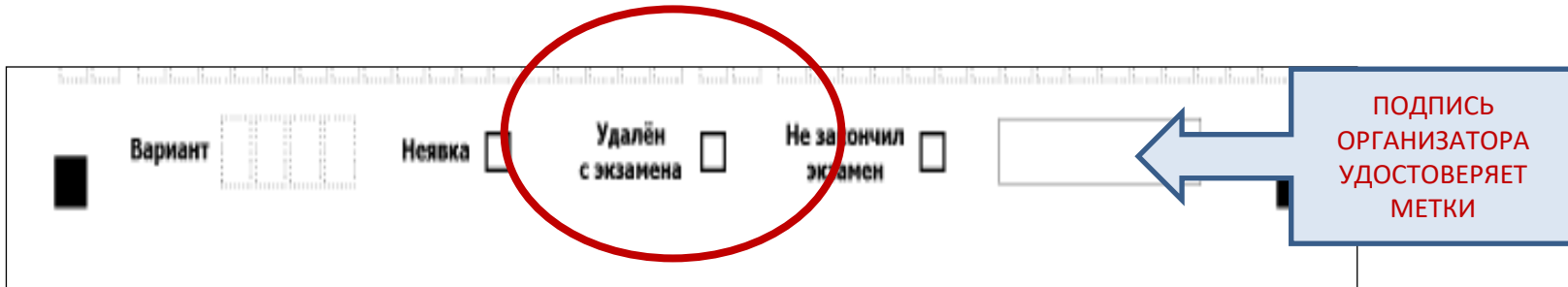
Оригиналы документов
(в 2 экземплярах) в РЦОК
каб.36

Согласованные сканы
документов электронной
почтой ответственному
секретарю ГЭК



Удаление с экзамена

Сканы документов
электронной почтой на
согласование в КО



Вариант

Неявка

Удалён с экзамена

Не закончил экзамен

ПОДПИСЬ
ОРГАНИЗАТОРА
УДОСТОВЕРЯЕТ
МЕТКИ

**ОТМЕТКА ДЕЛАЕТСЯ НА ОБОИХ ИМЕННЫХ
БЛАНКАХ (№1 И №2)**



ГОСУДАРСТВЕННАЯ ИТОГОВАЯ АТТЕСТАЦИЯ ПО ОБРАЗОВАТЕЛЬНЫМ ПРОГРАММАМ ОСНОВНОГО ОБЩЕГО ОБРАЗОВАНИЯ В САНКТ-ПЕТЕРБУРГЕ

ОСНОВНОЙ ГОСУДАРСТВЕННЫЙ ЭКЗАМЕН

(код района) (код ППЭ) (предмет) (дата экзамена) (код формы) **ППЭ-18**

АКТ общественного наблюдения за проведением ГИА в ППЭ

Наименование ППЭ _____

Общественный наблюдатель _____

Время начала наблюдения : : Время окончания наблюдения : :

Готовность ППЭ к проведению ГИА

Нарушений на этапе подготовки к проведению ГИА не выявлено*

Выявлены нарушения:

- Отсутствие помещения для руководителя ППЭ
- Отсутствие помещения для представителей образовательных организаций, сопровождающих обучающихся
- Отсутствие оборудованного места для сотрудников, осуществляющих охрану правопорядка
- Отсутствие помещения для медицинских работников
- ППЭ не оборудован техническим и лабораторным оборудованием, необходимым для проведения экзамена
- В аудиториях для проведения ГИА не закрыты информационные стенды со справочной информацией по сдаваемому предмету
- Не задействованные в проведении ГИА помещения не закрыты и не опечатаны

Другое: _____

Проведение ГИА в ППЭ

Нарушений на этапе проведения ГИА в ППЭ не выявлено*

Выявлены нарушения в части:

- Допуска лиц, привлекаемых к проведению ГИА, в ППЭ
- Передачи материалов ГИА членом ГЭК руководителю ППЭ
- Распределения организаторов по аудиториям ППЭ
- Проведения инструктажа для лиц, привлекаемых к проведению ГИА
- Допуска участников ГИА в ППЭ
- Выдачи выданных материалов организаторам в аудитории

(код района) (код ППЭ) (предмет) (дата экзамена) (код формы) **ППЭ-10**

ОТЧЕТ члена ГЭК о проведении ГИА в ППЭ

Наименование ППЭ _____

Количество аудиторий, задействованных для проведения экзамена

Количество зарегистрированных участников ГИА

Количество неявившихся участников ГИА

Количество участников ГИА, не закончивших экзамен по уважительной причине

Количество участников ГИА, удаленных за нарушение установленного порядка проведения ГИА

Готовность ППЭ к проведению экзамена ДА НЕТ

Экзаменационные материалы поступили без нарушения упаковки ДА НЕТ

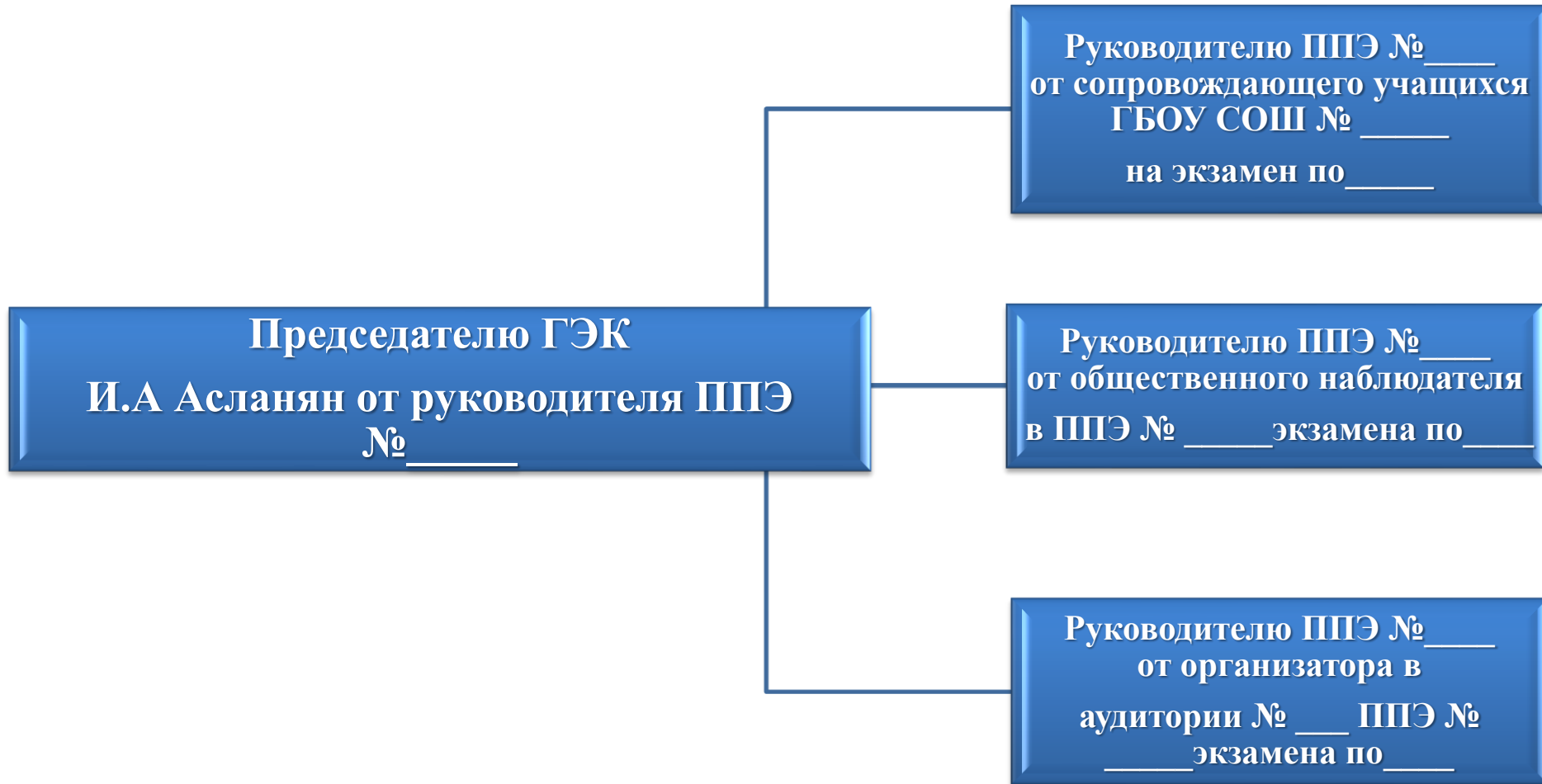
Выявлены нарушения установленного порядка проведения ГИА ДА НЕТ

Описание выявленных нарушений*

Член ГЭК _____ / _____ /

(подпись) (ФИО)

IV. Объяснительные и служебные записки из ППЭ





Заместителем
директора
ТБОУ ДТНО
"СГБ ЦОКО" и ТН "
руководителю
РЧОН
Врысову В.А.

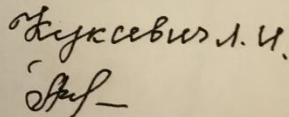
служебная записка.

Довожу до Вашего сведения,
что в бланках итогового
собеседования (в количестве 8 шт.)

допущено нарушение:

восставлены вместо цифр
крестики, которые являются
баллами, а сумма указана
верно.

13.02.19.

эксперт 



ГОСУДАРСТВЕННАЯ ИТОГОВАЯ АТТЕСТАЦИЯ ПО ОБРАЗОВАТЕЛЬНЫМ
ПРОГРАММАМ ОСНОВНОГО ОБЩЕГО ОБРАЗОВАНИЯ В САНКТ-ПЕТЕРБУРГЕ

ОСНОВНОЙ ГОСУДАРСТВЕННЫЙ ЭКЗАМЕН

