



Особенности проведения ГИА-9 и ГИА-11 для участников с ОВЗ, инвалидов и детей-инвалидов



Участники ГИА с ОВЗ

- обучающиеся с ОВЗ или обучающиеся дети-инвалиды и инвалиды по образовательным программам среднего общего образования
- дети-инвалиды
- инвалиды
- лица, обучающиеся по состоянию здоровья на дому, в медицинских организациях, в ОО, в том числе санаторно-курортных, в которых проводятся необходимые лечебные, реабилитационные и оздоровительные мероприятия для нуждающихся в длительном лечении (только при наличии ЦПМПК или мсэ)



ГИА проходит в соответствии с
Порядками проведения государственной
аттестации

№ 189/1513 от 07.11.2018

и

№ 190/1512 от 07.11.2018



Категория «обучающийся с ОВЗ» определяется не с точки зрения собственно ограничений по здоровью, а с точки зрения необходимости создания специальных условий получения образования, исходя из решения коллегиального органа – ПМПК. Не каждому инвалиду (ребенку-инвалиду) требуются создание специальных условий для получения им образования. В таком случае он не обучающийся с ОВЗ. Вместе с тем один и тот же обучающийся может быть и инвалидом, и лицом с ОВЗ.

Для участников экзаменов с ОВЗ (**при предъявлении копии рекомендации ПМПК**), для участников экзаменов - детей-инвалидов и инвалидов (**при предъявлении оригинала или заверенной копии справки, подтверждающей инвалидность, а также копии рекомендаций ПМПК**) ОИВ, учредители и заграничные учреждения обеспечивают создание **специальных условий** проведения экзамена



ОВЗ	ИНВАЛИДЫ
<i>Заключение ЦПМПК</i>	<i>Справка, подтверждающая инвалидность</i>
+1,5 часа к продолжительности экзаменов	
(для ГИА-11) +1,5 часа для итогового сочинения (изложения) и +30 минут для раздела «Говорение»	
(для ГИА-9) ГИА только по обязательным предметам	
(для ГИА-9) + 30 минут для итогового собеседования	
ГИА в форме ГВЭ	
ГВЭ в устной форме	
Беспрепятственный доступ участников	
организация питания и перерывов	



Обучающиеся на
дому

ТОЛЬКО НА ОСНОВАНИИ ЗАКЛЮЧЕНИЯ ЦПМПК (ТПМПК)

Организация ППЭ на дому

Присутствие ассистентов

Использование на ГИА необходимых для выполнения заданий
технических средств

Оборудование аудитории для проведения экзамена звукоусиливающей
аппаратурой

Привлечение при необходимости ассистента-сурдопереводчика

Оформление экзаменационных материалов рельефно-точечным
шрифтом Брайля или в виде электронного документа

Копирование ЭМ в день проведения экзамена в аудитории в
присутствии членов ГЭК в увеличенном размере

Выполнение письменной экзаменационной работы на компьютере



ФОРМЫ ПРОВЕДЕНИЯ ГИА





ЧЕМ ГВЭ ОТЛИЧАЕТСЯ ОТ ЕГЭ и ОГЭ?

- КИМ и разрешенными средствами обучения (на ГВЭ по русскому языку орфографический и толковый словарь, на ОГЭ – орфографический словарь, а на ЕГЭ словарь не разрешён)
- Наличием разных форматов на математике и русскому (например, на русском языке это сочинение, изложение, диктант или билеты)
- Формой (устная-письменная)
- Процедурой (в т.ч. продолжительность, коды предметов)
- Бланками
- Оцениванием (5-балльная система)



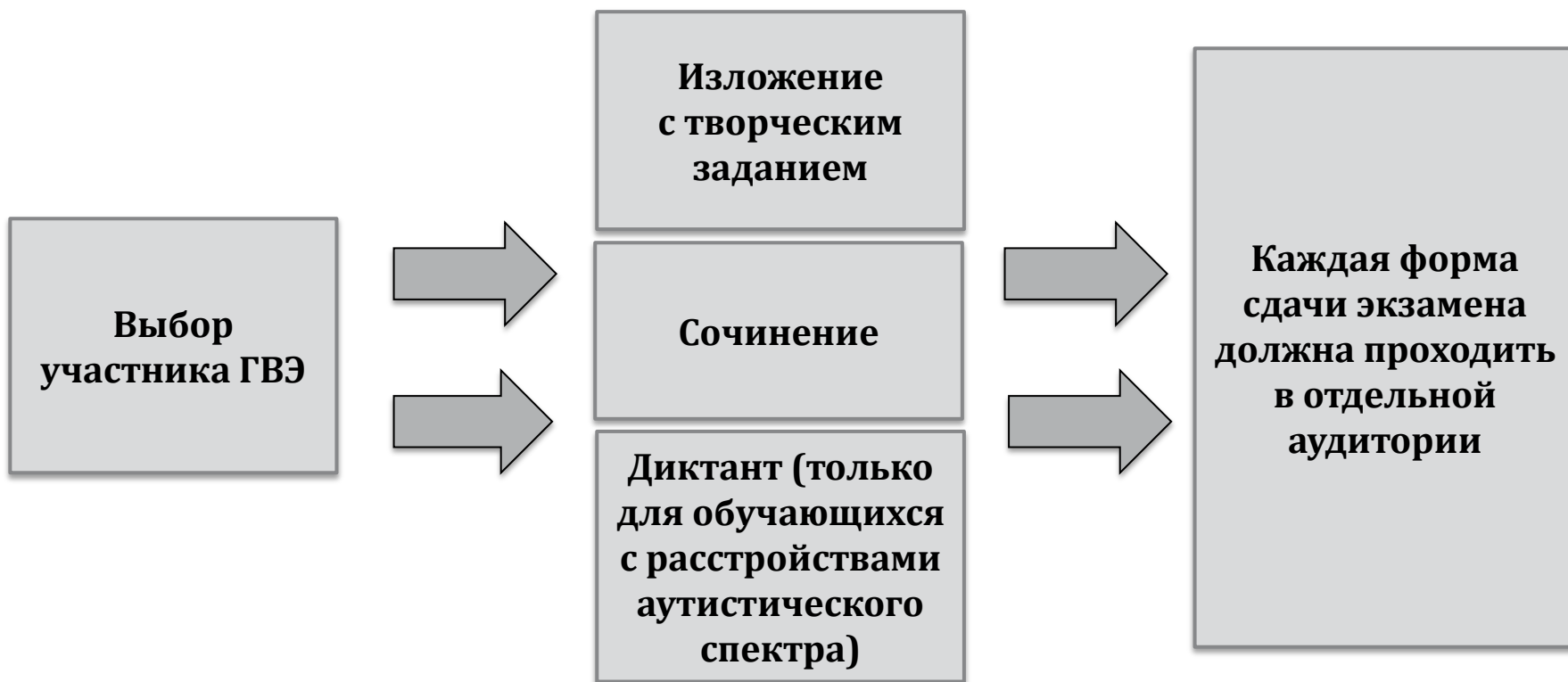
Участники ГВЭ

- обучающиеся в специальных учебно-воспитательных учреждениях закрытого типа, а также в учреждениях, исполняющих наказание в виде лишения свободы;
- обучающиеся с ОВЗ или обучающиеся дети-инвалиды и инвалиды
- обучающиеся по образовательным программам СПО, получающих среднее общее образование по имеющим государственную аккредитацию образовательным программам среднего общего образования, в том числе по образовательным программам СПО, интегрированным с образовательными программами основного общего и среднего общего образования;



ГВЭ. Русский язык

ВЫБОР ФОРМЫ ПРИ ПОДАЧЕ ЗАЯВЛЕНИЯ





ГВЭ. Русский язык

НОМЕРА ЭМ ДЛЯ РАЗНЫХ КАТЕГОРИЙ УЧАСТНИКОВ С ОВЗ

100-ые и 400-ые номера вариантов	300-ые и 600-ые номера вариантов	200-ые и 500-ые номера вариантов	700-ые номера вариантов
<ul style="list-style-type: none">•Участники ГВЭ без ОВЗ•Участники ГВЭ с нарушениями опорно-двигательного аппарата• Иные категории участников ГВЭ (диабет, астма, онкология и др.)	<ul style="list-style-type: none">•слепые обучающиеся, слабовидящие и поздноослепшие обучающиеся, владеющие шрифтом Брайля	<ul style="list-style-type: none">•Глухие обучающиеся•Позднооглохшие•Слабослышащие•с тяжёлыми нарушениями речи•С задержкой психического развития	<ul style="list-style-type: none">•Обучающиеся с расстройствами аутистического спектра

Номера вариантов ЭМ	Форма ГВЭ по русскому языку
100-ые, 200-ые, 300-ые	Сочинение
700-ые	Диктант
400-ые, 500-ые, 600-ые	Изложение



ГВЭ. Русский язык

ОСОБЕННОСТИ ПРОВЕДЕНИЯ. СОЧИНЕНИЕ



Комплект тем сочинений содержит четыре темы (9 кл.) или пять тем (11 кл.) разной проблематики, сгруппированные в соответствии с определённой структурой, инструкции для обучающегося.

Темы должны быть прочитаны и записаны на доске (или распечатаны для каждого участника экзамена. После инструктажа забираем).



ГВЭ. Русский язык

ОСОБЕННОСТИ ПРОВЕДЕНИЯ. ИЗЛОЖЕНИЕ

Изложение с творческим заданием содержит

- ❖ текст
- ❖ творческое задание
- ❖ инструкцию для обучающегося

Предложенный для изложения текст читается организатором в аудитории трижды с интервалом между прочтениями – 2,5-3 минуты.

*Участникам с тяжелыми нарушениями речи, позднооглохшим, глухим, слепым, слабовидящим, с расстройством аутистического спектра, с нарушениями ОДА, с задержкой психического развития текст для изложения **зачитывается** организатором в аудитории **дважды**. Интервал между прочтениями текста для изложения составляет 2,5-3 минуты.*





ГВЭ. Русский язык

ОСОБЕННОСТИ ПРОВЕДЕНИЯ. ИЗЛОЖЕНИЕ

- Творческое задание должно быть прочитано и записано на доске (или распечатано для каждого участника экзамена). При необходимости на доске записываются имена собственные, упомянутые в тексте изложения.
- В качестве организатора проведения экзамена в форме изложения с творческим заданием привлекается специалист (например, учитель начальных классов), владеющий методикой проведения экзамена в форме изложения. Не допускается привлекать к проведению экзамена в форме изложения специалиста по этому учебному предмету, а также специалиста, преподававшего данный предмет у данных обучающихся.



ГВЭ. Русский язык

ОСОБЕННОСТИ ПРОВЕДЕНИЯ. ИЗЛОЖЕНИЕ

- Первый раз текст читается громко, небыстро, выразительно, все слова должны звучать отчётливо. Затем выдерживается пауза. Второй и третий раз текст читается чуть медленнее (но не диктуется!), между абзацами делаются двухсекундные паузы.
- Учащиеся имеют право делать необходимые записи в черновике.
- Затем учащиеся приступают к написанию изложения прослушанного текста.

**Во время прослушивания текста изложения
организаторы должны проследить,
чтобы никто не входил в аудиторию и не выходил из нее.**



ГВЭ. Русский язык

ОСОБЕННОСТИ ПРОВЕДЕНИЯ. ИЗЛОЖЕНИЕ

При проведении экзамена для участников с тяжёлыми нарушениями речи, с ЗПР, с расстройством аутистического спектра, с нарушениями ОДА, слепых, слабовидящих, позднооглохших, глухих или слабослышащих

- Привлекаются сурдопедагоги, работающие с данным контингентом обучающихся, но не ведущие данный предмет.
- После второго чтения текста организатором для всех экзаменуемых (при желании обучающегося с нарушенным слухом обеспечивается одновременный сурдоперевод) необходимо каждому участнику предоставить данный текст для чтения и проведения подготовительной работы к изложению.
- Через 40 минут организатор забирает текст и обучающийся выполняет экзаменационную работу, используя подготовленные им материалы.



ГВЭ. Русский язык

ОСОБЕННОСТИ ПРОВЕДЕНИЯ. ДИКТАНТ

Диктант пишут обучающиеся с расстройствами аутистического спектра
(700-е номера вариантов)

Для оценки экзаменационной работы в форме диктанта используются критерии оценки диктанта





ГВЭ. Математика

НОМЕРА ЭМ ДЛЯ РАЗНЫХ КАТЕГОРИЙ УЧАСТНИКОВ С ОВЗ

100-ые номера вариантов

- Участники ГВЭ без ОВЗ
- Глухие, позднооглохшие
 - Слабослышащие
- С тяжелыми нарушениями речи
 - С нарушениями опорно-двигательного аппарата
- С расстройствами аутистического спектра
- Иные категории участников ГВЭ

200-ые номера вариантов

- Участники с ЗПР

300-ые номера вариантов

- слепые обучающиеся, слабовидящие и поздноослепшие обучающиеся, владеющие шрифтом Брайля

Номера вариантов ЭМ	Форма ГВЭ по математике
100-ые, 300-ые	12 заданий, из которых 10 заданий с кратким ответом и 2 задания с развернутым ответом
200-ые	10 заданий с кратким ответом



ГВЭ-9. Литература

- Подготовка полных текстов художественных произведений и сборников лирики (по списку)
- Отдельные столы для работы с книгами
- Равные условия доступа к художественным текстам для всех участников экзамена



ГВЭ-9. Информатика и ИКТ

- Технический специалист не позднее, чем за сутки до проведения ГИА готовит для каждого участника ГИА экзамена индивидуальное рабочее место.
- в присутствии руководителя ППЭ проводит проверку готовности техники и ПО на каждом рабочем месте.
- по итогам проверки готовности технический специалист и руководитель ППЭ составляют акт готовности аудитории и приобщают его к документам экзамена.
- Части 1 и 2 выполняется участниками ГИА на бланках без использования компьютера. Часть 3 выполняется на компьютере. Для выполнения задания части 3 участникам ГИА выдается инструкция.



ГВЭ-9. Информатика и ИКТ

Номер рабочего места участника за партой и номер ПК, за которым он будет выполнять задание части 3, должны быть одинаковыми.

На компьютере должна быть установлена знакомая учащимся программа для работы с электронными таблицами.



ГВЭ-9. Информатика и ИКТ

- После выполнения части 3 участник экзамена под контролем технического специалиста переименовывает свои ответы в соответствии с номером бланка ответов №2.
- После переименования файлов участник экзамена делает в бланке ответов №2 отметку о выполнении заданий.
- Технический специалист записывает номер именного бланка ответов №2 в Ведомость учета ответов на задания практической части ГИА по информатике и ИКТ (ППЭ-05-03-И), делает отметку о выполнении задания части 3 (да-нет). Участник расписывается в Ведомости учета ответов на задания практической части ГИА по информатике и ИКТ (ППЭ-05-03-И).
- Организатор заверяет записи в ведомости подписью.



ГВЭ. Устная форма



Все экзаменационные работы ГВЭ в устной форме содержат 900-ые номера вариантов.
В комплект ЭМ по каждому учебному предмету для ГВЭ в устной форме включены 15 билетов.

Участникам экзамена предоставляется возможность выбора экзаменационного билета (текст и задания экзаменационных билетов не должны быть известны участнику экзамена в момент выбора экзаменационного билета из предложенных).





ГВЭ. Устная форма

Ответы

Запись на аудионоситель
+
Протоколирование (организатор на Б№2 и ДБО)

Первая часть –
9:50
Вторая часть –
10:00

Подготовка 20-60
мин.
У каждого участника
своё рабочее место

Ответ – 5-25 минут
Другие участники
присутствуют в
аудитории

Качество записи,
правильность
протокола

Инструктаж,
выдача ИК

Подготовка

Ответ

Прослушивание
записи
(просмотр
протокола)



ГВЭ. Устная форма

- Бланк регистрации (11 кл) заполняет участник или организатор (ассистент)
- Ответы участника протоколируются организатором на бланках ответов №2 с использованием (при необходимости) ДБО.
- В аудитории ведется аудиозапись ответа участника экзамена (технический специалист).
- *Используются дополнительные материалы и оборудование, указанные в Методических рекомендациях по проведению ГВЭ по соответствующему предмету.*
- В аудитории присутствует экзаменатор-собеседник. Не допускается привлекать в качестве экзаменаторов-собеседников педагогических работников, являющихся учителями обучающихся, сдающих экзамен в данном ППЭ.
- По окончании ответа участник знакомится с протоколом.
- Аудиозаписи ответов участников сохраняются техническим специалистом с присвоением в качестве имени уникального идентификатора (код работы - в 11 классе, номер БО №2 – в 9 классе)



ГВЭ. Устная форма

УПАКОВЫВАЮТСЯ ПО СТАНДАРТНОЙ ПРОЦЕДУРЕ

- Комплекты бланков, а также ДБО
- Задания (билеты)
- Черновики

Аудиозаписи ответов хранятся у руководителя до 1 октября
текущего года

ГВЭ 11

ГОСУДАРСТВЕННЫЙ ВЫПУСКНОЙ ЭКЗАМЕН - 2018
БЛАНК РЕГИСТРАЦИИ

Имя: _____ Фамилия: _____ Место рождения: _____ Дата рождения: _____
Пол: _____ Место рождения (область): _____ Место рождения (район): _____
Документ: _____ Серия: _____ Номер: _____

Сведения об участнике

ФИО: _____
Имя: _____
Фамилия: _____
Отчество: _____
Документ: _____ Серия: _____ Номер: _____

ПРИ ЗАПОЛНЕНИИ СЛЕДУЕТ:

В) Убедиться, что заполнены обязательные графы и бланк ответов-овоща.
В) В случае выявления ВОДА РАБОТЫ следует обратиться в организацию в учреждении и получить новую комплект бланка.
В) Заполнить все ПОМЕР ВАРИАНТА на БЛАНКЕ РЕГИСТРАЦИИ и БЛАНКЕ ОТВЕТОВ.
В) Писать аккуратно и разборчиво, соблюдая разметку страниц БЛАНКА ОТВЕТОВ.

Сведения о государственной итоговой аттестации (по желанию)

Сведения о работе на рынке труда (по желанию)

Резерв - 1: _____ Резерв - 2: _____ Резерв - 3: _____

ЗАПОЛНЯЕТСЯ ОТВЕТСТВЕННЫМ ОРГАНИЗАТОРОМ в АУДИТОРИИ:

Удостоверенный печатью _____
Инициалы и фамилия _____
Подпись _____

ГВЭ 9

Бланк ответов №1

ФИО: _____
Документ: _____
Серия: _____
Номер: _____

Результаты выполнения заданий с ответом в краткой форме

1	20
2	20
3	20
4	20
5	20
6	20
7	20
8	20
9	20
10	20
11	20
12	20
13	20
14	20
15	20
16	20
17	20
18	20
19	20
20	20
21	20
22	20
23	20
24	20
25	20
26	20
27	20
28	20
29	20
30	20

Даны ошибочные ответы на задания с ответом в краткой форме

Инициалы _____ Фамилия _____

Бланк ответов №1
используется на ГВЭ-9 по
биологии,
обществознанию,
истории, географии,
иностранному языку.



Заявление для контроля предоставления условий участникам с ОВЗ

В Государственную экзаменационную комиссию Санкт-Петербурга от _____ (Ф.И.О. п. _____)

ЗАЯВЛЕНИЕ для проведения ГИА

Я (мой ребенок), _____

(указать Ф.И.О. участника ГИА)

обучающийся(ая)ся _____ класса ГБОУ № _____

(указать наименование образовательного учреждения)

Наименование экзамена	Форма		Дата экзамена	М. про (аудио ПШЭ) д
	ЕГЭ; ОГЭ; ГВЭ	Номер типа ЭМ (при сдаче в формате ГВЭ)		
русский язык				
математика				
математика («Б» или «П»)				

Нуждаюсь (есть) в организации следующих особых условий проведения ГИА:

Особые условия	Требуется/не требуется (прописью)
Увеличение продолжительности экзаменов на 1,5 часа	
Организация питания и перерывов для проведения необходимых лечебных и профилактических мероприятий	
Присутствие ассистента для оказания необходимой технической помощи	
Задания, выполненные шрифтом Брайля	
Увеличение формата бланков и заданий до А3	
Выполнение работы на ПК	
Отдельная аудитория; пункт на дому; в мед. организации (только при предъявлении заключения мед. организации и заключения ЦПМПК)	
Другое (указать)	

Документы:

1. Заключение ЦПМПК № 00 от 00.00.0000 (заверенная копия)
2. Заключение мед. организации (заверенная копия) (для проведения ГИА на дому, в мед. организации или в отдельной аудитории) № 00 от 00.00.0000
3. Справка серия МСЭ-0000 № 0000000 от 00.00.0000 (заверенная копия)

Дата: _____

Законный представитель: _____



Руководитель ППЭ получает таблицу для контроля предоставления условий участникам с ОВЗ не позднее, чем за 2 дня до проведения экзамена

Участники ГИА-11 (ЕГЭ, ГВЭ) с предоставлением особых условий проведения

район	Фамилия	Имя	Отчество	ППЭ на дому	отделная аудитория	Категория участника (ОВЗ, инвалид, ЗКР)	Экзамен	Дата	Форма экзамена (ОГЭ/ГВЭ)	Форма проведения экзамена (У/П)	Номер типа ЭМ по русскому языку	Номер типа ЭМ по математике	Наличие заключения ЦПМПК/ТПМПК	Наличие справки и об инвалидности	1,5 часа	Ассистент	АЗ; Брайль; ПК	Тип заболевания	Отказ от условий (да/нет)
(12) Невский	X	X	X	Да	Нет	ОВЗ	Русский (ЕГЭ)		ЕГЭ	П			Да	Да	Да	-	-	Аутисты	Нет
(4) Калининский	Z	Z	Z	Нет	Нет	ОВЗ	Математика (ГВЭ)		ГВЭ	П			Да	-	Да	Да	Брайль	Слепые	Нет



Наполняемость аудиторий для лиц с ОВЗ

Слепые, поздноослепшие	не более 8 чел.
Слабовидящие	не более 12 чел.
Глухие, позднооглохшие	не более 6 чел.
Слабослышащие	не более 10 чел.
С тяжелыми нарушениями речи	не более 12 чел.
С нарушениями опорно-двигательного аппарата	не более 10 чел.
С задержкой психического развития	не более 5 чел.
С расстройствами аутистического спектра	не более 5 чел.
Иные категории участников экзамена, которым требуется создание специальных условий	не более 12 чел.



Особенности организации ППЭ и аудиторий

Рекомендуется формировать отдельные аудитории для следующих участников экзамена с ОВЗ, детей-инвалидов и инвалидов:

- слепых, поздноослепших, слабовидящих;
- глухих, позднооглохших;
- слабослышащих;
- с тяжелыми нарушениями речи;
- с нарушениями опорно-двигательного аппарата;
- с задержкой психического развития;
- с расстройствами аутистического спектра;
- иных категорий участников экзамена, которым требуется создание специальных условий.
- вместе могут сдавать слабослышащие участники и участники с тяжелыми нарушениями речи



Особенности организации ППЭ и аудиторий



- беспрепятственный доступ в ППЭ (наличие пандусов, поручней, расширенных дверей и других приспособлений)
- наличие помещения для организации питания и перерывов, для медико-профилактических процедур
- присутствие ассистентов, оказывающих необходимую техническую помощь
- видеонаблюдение без возможности трансляции в сети «Интернет»

- количество рабочих мест в аудитории не должно превышать 12 человек
- продолжительность экзамена для участника с ОВЗ, инвалидов и детей-инвалидов увеличивается на 1,5 часа



Аудитории оборудуются специальными техническими средствами (при необходимости)



Ассистенты

Штатный сотрудник ОО, коррекционной ОО

Учитель-предметник по предмету, по которому не проводится экзамен в данный день

Родитель (законный представитель) участника экзамена

Технический специалист и медицинский работник в случае необходимости

Прикрепленный к инвалиду социальный работник для ВПЛ



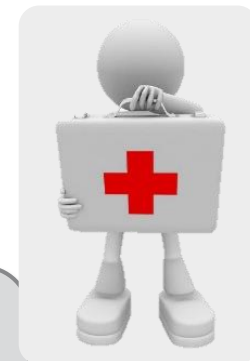
Состав ассистентов согласовывается ГЭК, утверждается КО, сведения вносятся в РИС



Функциональные обязанности ассистентов

Ассистенты оказывают участникам ГИА с ОВЗ необходимую техническую помощь с учетом их индивидуальных особенностей:

- ✓ помощь при чтении и оформлении заданий
- ✓ перенос ответов участника в бланки ответов
- ✓ содействие в перемещении и расположении участников на рабочем месте
- ✓ оказание помощи в фиксации положения тела, ручки в кисти руки
- ✓ вызов медперсонала
- ✓ оказание неотложной медицинской помощи
- ✓ помощь в общении с сотрудниками ППЭ



!!! Перенос ответов участника ГИА в стандартные бланки ответов осуществляется ассистентом в присутствии общественного наблюдателя (при наличии) и члена ГЭК



Особенности проведения экзамена

Для участников экзамена с нарушениями опорно-двигательного аппарата

- письменные задания могут выполняться на компьютере (без доступа к сети «Интернет», не содержащем информации по сдаваемому учебному предмету, с отключенной проверкой правописания)
- перенос ответов участника с компьютера в стандартные бланки ответов осуществляется ассистентом или организатором в присутствии общественного наблюдателя (при наличии) и члена ГЭК

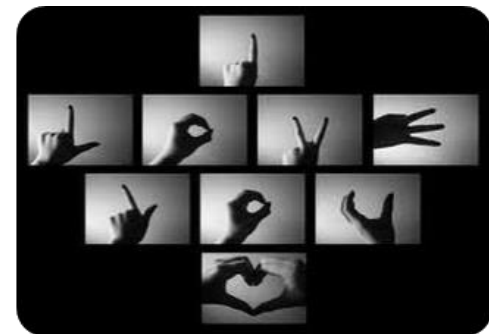




Особенности проведения экзамена

Для глухих и слабослышащих участников экзамена

- используется звукоусиливающая аппаратура как коллективного, так и индивидуального пользования
- привлекается ассистент-сурдопереводчик
- участникам с нарушением слуха и речи выдаются инструкции для участников экзамена на момент инструктажа (инструкции собираются после начала экзамена)





Особенности проведения экзамена

Для слепых участников экзамена

- экзаменационные материалы оформляются рельефно-точечным шрифтом Брайля или в виде электронного документа, доступного с помощью компьютера
- письменная экзаменационная работа выполняется рельефно-точечным шрифтом Брайля или на компьютере
- на каждый рабочий стол необходимое количество черновиков по системе Брайля
- на каждый рабочий стол необходимое количество правил по заполнению ответов на задания ЕГЭ

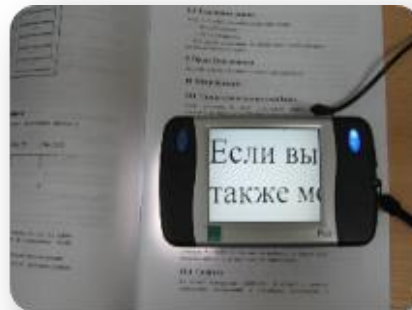




Особенности проведения экзамена

Для слабовидящих участников экзамена

- индивидуальное равномерное освещение не менее 300 люкс
- экзаменационные материалы предоставляются в увеличенном размере (на ЕГЭ - масштабирование в аудитории проведения)
- применяются технические средства для масштабирования ЭМ (не менее 16pt) сразу после печати
- наличие увеличительных устройств





Особенности проведения экзамена

Для слабовидящих участников экзамена

- В аудитории проведения ЕГЭ подготовить в необходимом количестве технические средства для масштабирования КИМ, бланков регистрации и бланков №1 до формата А3 (**бланки ответов №2 и ДБО не масштабируются**)
- В ППЭ на дому или в медицинских организациях масштабирование не производится
- масштабирование КИМ, бланков регистрации и бланков №1 до формата А3 на ГВЭ и ОГЭ – в РЦОИ



Особенности проведения экзамена

Для слабовидящих участников экзамена

- Слабовидящие участники экзамена могут работать со стандартными или масштабированными КИМ, бланками регистрации, бланками ответов №1
- В случае использования масштабированных до формата А3 бланков регистрации и бланков ответов организаторы по окончании экзамена в присутствии участников экзамена собирают только КИМ (стандартного размера и масштабированного размера) и листы бумаги для черновиков. КИМ (стандартного размера и масштабированного размера) и листы бумаги для черновиков запечатываются в возвратные доставочные пакеты. Бланки ответов остаются на рабочих местах участников экзамена
- Упаковка КИМ стандартных и увеличенных до формата А3 осуществляется в один пакет



Особенности проведения экзамена

Для слабовидящих участников экзамена

- В присутствии общественных наблюдателей (при наличии) и члена ГЭК ассистенты или организатор (при отсутствии ассистента) переносят ответы на задания экзаменационной работы участников экзамена с масштабированных бланков ответов №1 и бланков регистрации на стандартные бланки в полном соответствии с ответами участников экзамена. Организаторы должны следить за сохранением комплектации выданных ЭМ. При нарушении комплектации ИК проверка работ участников экзамена не представляется возможной.
- При переносе ответов на бланки стандартного размера в поле «Подпись участника» ассистент пишет «Копия верна» и ставит свою подпись



Особенности проведения экзамена

Для слабовидящих участников экзамена

В ППЭ, где проводится экзамен для слепых и слабовидящих и где осуществляют перенос ответов на стандартные бланки ассистенты и ассистенты-тифлопереводчики, количество членов ГЭК должно быть увеличено для обеспечения контроля за переносом ассистентом ответов слабовидящих и слепых участников экзамена из специально предусмотренных тетрадей и бланков увеличенного размера в стандартные бланки



Особенности проведения экзамена

Для слабовидящих участников экзамена

- По окончании переноса ответов слабовидящих участников экзамена на бланки стандартного размера организатор формирует материалы по следующим категориям:
- бланки регистрации (стандартные) – для участников экзамена (ЕГЭ);
- бланки регистрации (масштабированные) – для участников экзамена (ЕГЭ);
- бланки ответов №1 (стандартные);
- бланки ответов №1 (масштабированные);
- бланки ответов №2, в том числе дополнительные бланки ответов №2.
- Бланки стандартного размера, масштабированные бланки регистрации и бланки ответов №1 запечатываются в один стандартный возвратный доставочный пакет.



Особенности проведения ГИА на компьютере

В случае выполнения заданий участником ГИА на компьютере по окончании экзамена ответы распечатываются, участник экзамена подписывает лист (листы) с ответами (участник или организатор указывает общее количество листов). К распечатанным листам с ответами могут быть приложены рукописные листы с ответами на задания, оформить ответы на которые участник не может с помощью ПК.

Перенос ответов на стандартные бланки производится организаторами или ассистентами в аудитории под контролем члена ГЭК после ухода участника экзамена. В поле «Подпись участника» организатор (ассистент) делает запись «Копия верна» и ставит свою подпись.

В возвратный доставочный пакет упаковываются стандартные бланки ответов и все листы с ответами, с которых осуществлялся перенос на стандартные бланки.



Особенности проведения ГИА на компьютере

- Математика на ПК – если на ПК нельзя напечатать формулу, график, то ребенок, как может, пишет на черновике, а ассистент, как понял, переносит в бланки. Черновики упаковываются вместе с бланками ответов и распечатанными листами с ответами.
- В случае апелляции достаются черновики



Основанием для проведения экзамена в отдельной аудитории, на дому или в медицинской организации является:

1

Заключение
медицинской
организации

2а

Заключение ЦПМПК
(для обучающихся
ОУ, экстернов, СПО,
ВПЛ,)

2б

Заключение ТПМПК
(для обучающихся
коррекционных
ОУ/коррекционных
классов)



Особенности проведения ГИА на дому/в медицинском учреждении

Предъявляются минимальные требования
к процедуре и технологии проведения

- Организуется по месту жительства /нахождения медицинского учреждения
- Применяется бумажная технология на ЕГЭ/допускается использование печати ЭМ в ППЭ
- В 11 классе обеспечивается видеонаблюдение в режиме «офлайн» (с записью звука)
- При проведении ГИА по иностранному языку с разделом «Говорение» организуется только одна аудитория



Особенности проведения ГИА на дому/в медицинском учреждении

Предъявляются минимальные требования
к процедуре и технологии проведения

- Присутствуют: член ГЭК, руководитель ППЭ, не менее одного организатора, ассистент
- допускается совмещение отдельных полномочий и обязанностей по согласованию с ГЭК: член ГЭК может выполнять функционал руководителя ППЭ, организатор может одновременно выполнять функции технического специалиста, родитель участника ГИА может выступать в качестве ассистента.
- При проведении экзамена на дому сотрудники ППЭ приступают к своим обязанностям не ранее 9:00.



ВНИМАНИЕ!

В случае отсутствия Штаба ППЭ при проведении ГИА 11 (ППЭ на дому, в медицинском учреждении) все действия проводятся на территории ППЭ в зоне видеонаблюдения.



**ЗАПИСИ
ВИДЕОНАБЛЮДЕНИЯ
OFFLINE СДАЮТСЯ
ПОСЛЕ ЭКЗАМЕНА.
ВИДЕОЗАПИСЬ ЕГЭ
ВЕДЕТСЯ ДО
МОМЕНТА ПЕРЕДАЧИ
ЭМ СОТРУДНИКАМ
СПЕЦСВЯЗИ**

